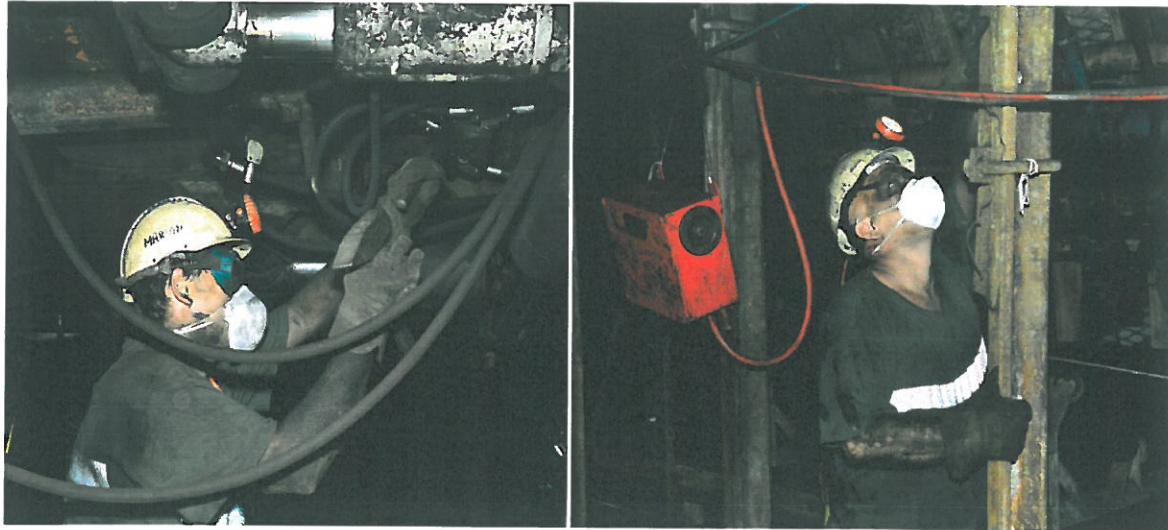


Měsíční téma školení BOZP – 09/2022

Riziko uhelného a kamenného prachu na pracovišti!

Heslo: **BOJUJ PROTI PRAŠNOSTI, BOJUJEŠ O SVÉ ZDRAVÍ!**



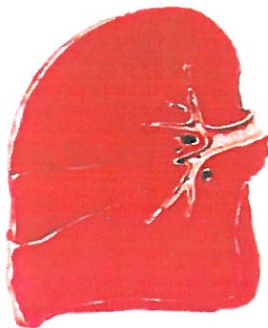
V dole i na úpravkách na povrchu dochází při většině provozních operací k vývinu uhelného prachu.

Prach je historicky nebezpečný zejména z hlediska rizika vzniku choroby - zaprášení plic a rizika vzniku výbuchu.

Jak předejít riziku? Všemi dostupnými prostředky omezovat jeho vývin na nejnižší míru.

Riziko zaprášení plic :

Jestli se nestaráme, může se to stát...

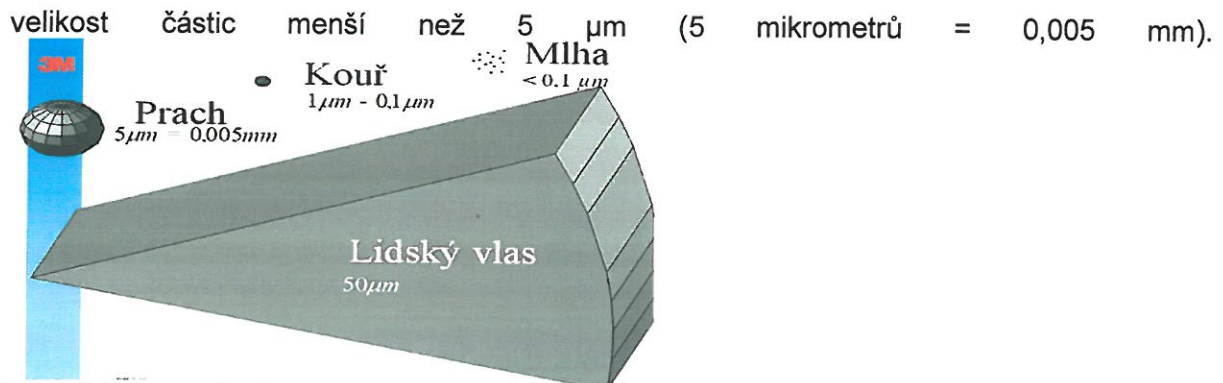


Zdravé plice



Silikóza

Důlní prach vlastně tvoří jeho různě velké částice. Ty největší se většinou usadí v horním dýchacím traktu či průduškách a tělo je ho schopno zbavovat se vykašláním. Nebezpečnější jsou vdechnuté částice prachu o takzvané respirabilní velikosti, což je



Tyto částice vnikají do plicních sklípků (alveol) a zůstávají v nich. Proto se na pracovišti provádí měření respirabilní frakce prachu a pracoviště se pak zařazují do kategorií prašnosti dle množství této škodlivé části prachu. Aby horníci věděli, jaké je jejich procento naplnění NPE mají tento údaj uváděn měsíčně na výplatních sáčkích. Jakmile zaměstnanec docílí 100 procent expozice, nemůže již pracovat na produktivních kontech v rubání a přípravách, ale jen na důlních pracovištích zařazených do kategorie prašnosti 1 nebo 2 nebo může se stanovenými náhradami odejít z OKD. S hornictvím a prašností je spojen výskyt nemoci z povolání, nemoci plic - tzv. pneumokoniózy. Při pravidelných dvouletých kontrolách zdravotního stavu horníků v Karvinské hornické nemocnici jsou u některých horníků zjišťovány změny na plicích, jehož důsledkem je následné uznání choroby z povolání. Touto nemocí z povolání onemocnělo v OKD v posledních dvou letech průměrně ročně cca 20 horníků.

Měření a vyhodnocování prašnosti v pracovním prostředí OKD provádí Centrální laboratoř pro odběr a stanovení prašnosti v pracovním prostředí, vlastní osvědčení o autorizaci.

Aby v OKD byla prašnost a počet nemocí z povolání co nejnižší, věnuje OKD snižování prašnosti v dole maximální pozornost. Tato pozornost je soustředěna především na:

- omezení vzniku uhelného prachu nasazením moderní dobývací a razící techniky.
- důslednou kontrolu na zneškodňování uhelného prachu. Tuto kontrolu provádějí všichni důlní THZ a fárající dozorcí orgány.
- velmi účinnými prostředky protiprašného boje dále je: zavlažování uhelných slojí zavlažovacími vrty, vrtání s vodním výplachem, kapotáže přesypů a části pásů, kde dochází ke strhávání prachu důlními větry
- kontrolu usazování uhelného prachu v důlních dílech – jeho následné odstranění smáčením vodou nebo poprašováním inertním prachem
- důsledné používání respirátorů. Respirátorem musí být vybaveni všichni fárající do dolu, respirátor musí být v použitelném stavu a k okamžitému použití. V současné době mají horníci k dispozici tři typy respirátorů jeden reliéfový a dva typy jednorázových respirátorů - s ventilkem a bez ventilkem. Velkou pozornost musí horníci věnovat řádně nasazenému respirátoru, neboť správně nasazený respirátor může zachytit až 90 procent prachu.



Dle platné bezpečnostní směrnice OKD musí zaměstnanci používat respirátor při následujících prašných operacích:

- Vrtání vývrtů vrtacími kladivý a vrtacími soupravami
- Práce se sbíjecími kladivý
- Strojní přibírka počvy
- Strojní ražení, vyuhlování a nakládání rubaniny
- Překládka a plenění mechanizované výztuže porubů
- Pobyt v prostředí zasaženém výdušným větrným proudem po provedené trhací práci - min. po dobu čekací doby
- Plenění TH výztuže dlouhých důlních děl
- Likvidace uhelného prachu v důlních dílech – omývání vodou, poprašování inertním prachem
- Čištění pásových dopravníků
- Strojní přibírka kolejového svršku



Nasazený respirátor na obličeji musí mít rovněž každý, kdo se nachází v důlních dílech ve výdušném větrném proudu výše uvedených prašných operací nebo při zjevném výskytu prachu ve vznosu.

Používání respirátorů při prašných operacích je povinné, nepoužívání má za následek finanční postih, jak ze strany organizace, tak od pracovníků Krajské hygienické stanice nebo Obvodního báňského úřadu.

Povrchový zaměstnanec, který vykonává prašnou operaci, se musí vybavit a používat jednorázové respirátory.

Nezapomeň !

Každý, kdo vstupuje do důlního prostředí, musí být vybaven protiprašným respirátorem – místo k okamžitému použití je přímo v přílbě nebo u sebe ve fáračkách. Ve chvíli vzniku prašné operace je takto možno jej okamžitě použít.

Ve Stonavě 19. 8. 2022

Zpracoval: Ing. Lubor Dvořák